

Национальная ассоциация архитекторов предприятий

Семинар
21 февраля 2017

Archimate 3.0

**Основные изменения
и
новые возможности**

План семинара

- 1 Создание и развитие языка
- 2 Основные изменения
- 3 Резюме

План семинара

- 1 Создание и развитие языка
- 2 Основные изменения
- 3 Резюме

Создание языка



**Исследовательский проект,
возглавляемый Telematica Instituut**

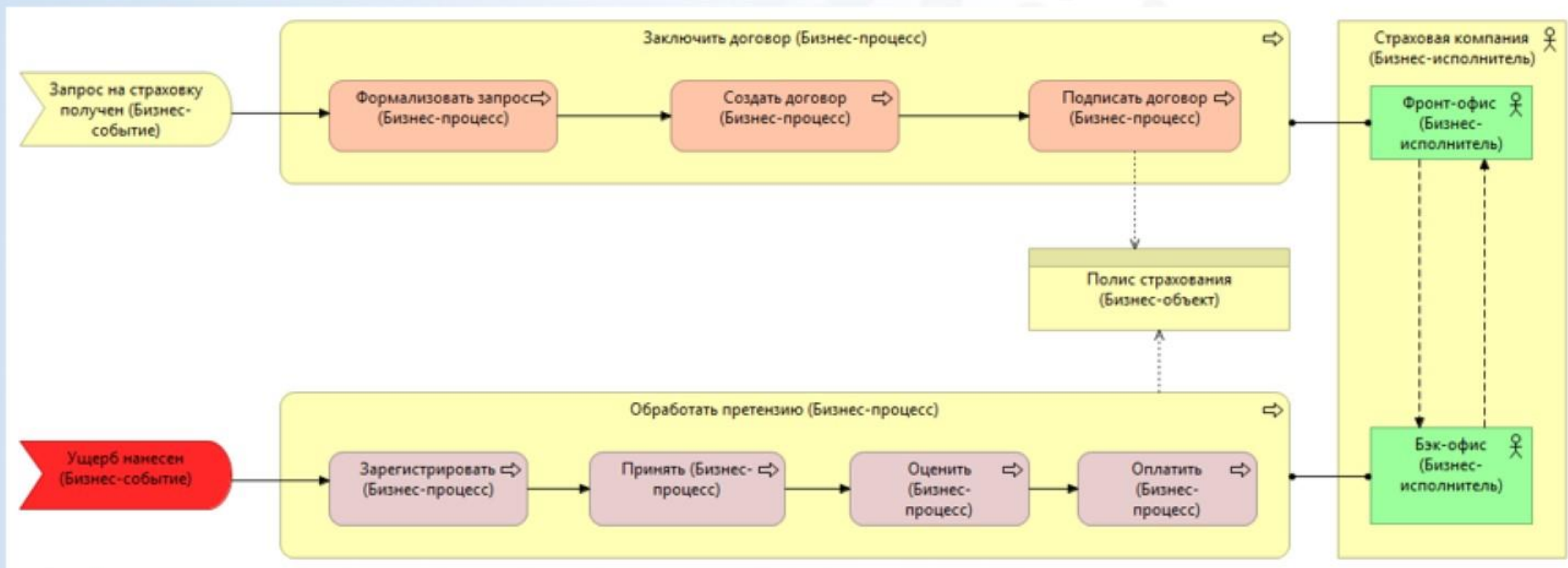
Развитие языка

- Право собственности The Open Group (2008)
- The ArchiMate 1.0 Specification (2009)
- The ArchiMate 2.0 Specification (2012)
- The ArchiMate 2.1 Specification (2013)
- The ArchiMate 3.0 Specification (2016)

Что представляет собой ArchiMate?

- Это язык, содержащий набор понятий для описания архитектуры предприятия
- Это фреймворк для организации этих понятий
- Это графическое обозначение понятий
- Это способ представления (визуализации) моделей различным заинтересованным сторонам
- Это открытый стандарт, поддерживаемый The Open Group

Бизнес-процессы страховой компании



Организационная структура Дирекции Казначейства

Тульский проспект, 25 (Площадка)

Дирекция Казначейства (Бизнес-исполнитель)

Департамент расчетов
(Бизнес-исполнитель)

Служба расчетов с
ИПА (Бизнес-исполнитель)

Служба сетевых
расчетов (Бизнес-исполнитель)

Отдел расчетов
за услуги ВПО
(Бизнес-исполнитель)

Отдел расчетов
за услуги МПО
(Бизнес-исполнитель)

Отдел
мефилиальных
взаиморасчетов
(Бизнес-исполнитель)

Департамент
управления денежными
потоками (Бизнес-исполнитель)

Отдел
транзитных
операций
(Бизнес-исполнитель)

Отдел денежных
расчетов
(Бизнес-исполнитель)

Группа
расчетных
технологий
(Бизнес-исполнитель)

Служба
корреспондентских
отношений
(Бизнес-исполнитель)

Департамент развития
казначейских систем
(Бизнес-исполнитель)

Отдел
управления
мгновенной
ликвидностью
(Бизнес-исполнитель)

Отдел
управления
перспективной
ликвидностью
(Бизнес-исполнитель)

Проект
региональных
казначейств
(Бизнес-исполнитель)

Департамент инвестиций
(Бизнес-исполнитель)

Отдел проектного
финансирования
(Бизнес-исполнитель)

Группа
лизинга
(Бизнес-исполнитель)

Группа контроля
за
инвестиционными
расходами
(Бизнес-исполнитель)

Служба
корпоративного
финансирования
(Бизнес-исполнитель)

Этаж 4 (Площадка)

Этаж 9 (Площадка)

Процессы Дирекции Казначейства

Расчеты и управление ликвидностью

Выполнение расчетов и контроля по ПрО и ОКК (Бизнес-процесс) ⇄

Выполнение расчетов по ПЧО с УФПС (Бизнес-процесс) ⇄

Выполнение расчетов по ПЧО с ИПА (Бизнес-процесс) ⇄

Выполнение расчетов и контроля финансовых и прочих операций (Бизнес-процесс) ⇄

Обеспечение работы с кредитными организациями (Бизнес-процесс) ⇄

Управление ликвидностью (Бизнес-процесс) ⇄

Инвестиционная деятельность

Ведение инвестиционных проектов (Бизнес-процесс) ⇄

Кредитование для инвестиционных целей (Бизнес-процесс) ⇄

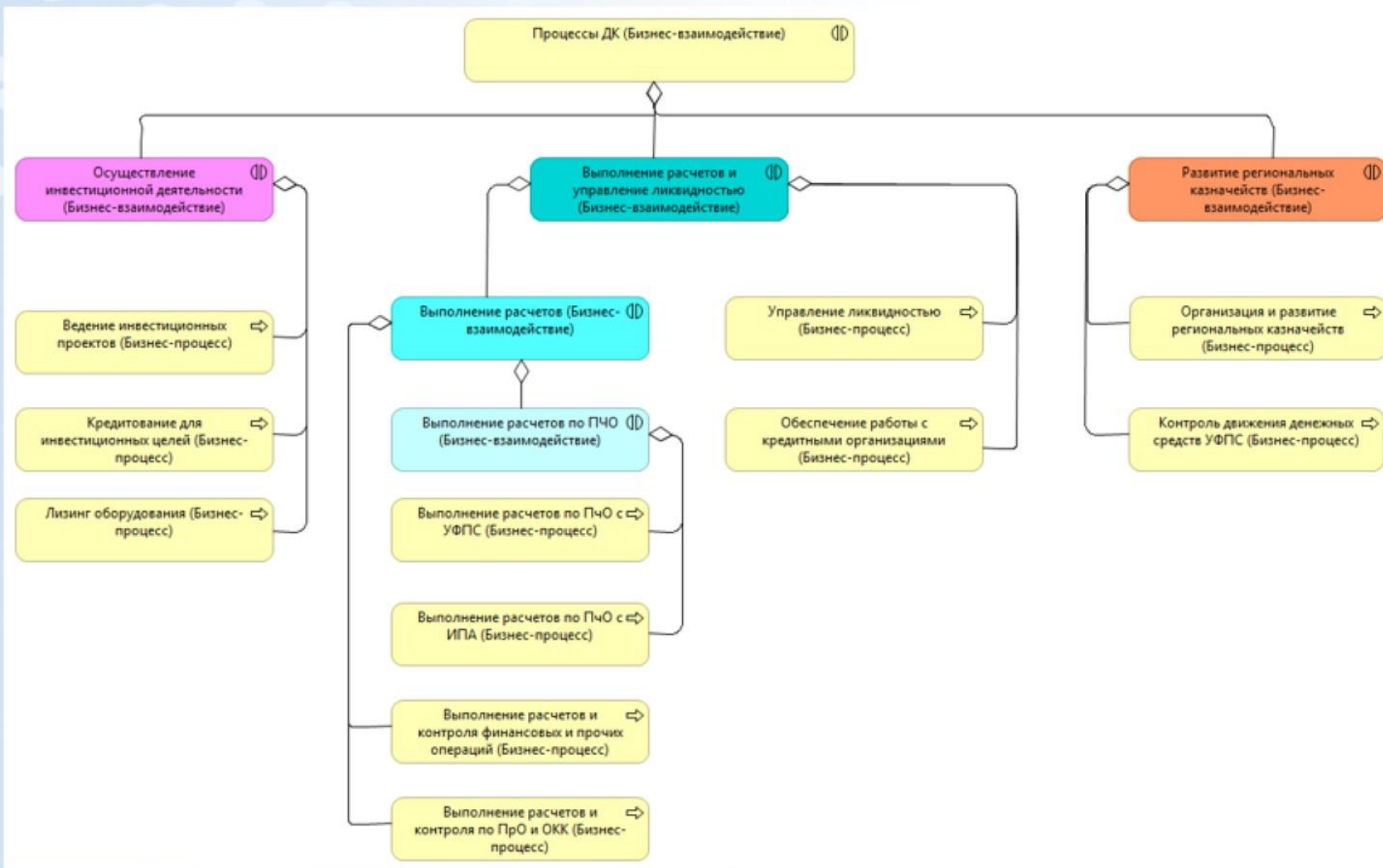
Лизинг оборудования (Бизнес-процесс) ⇄

Региональные казначейства

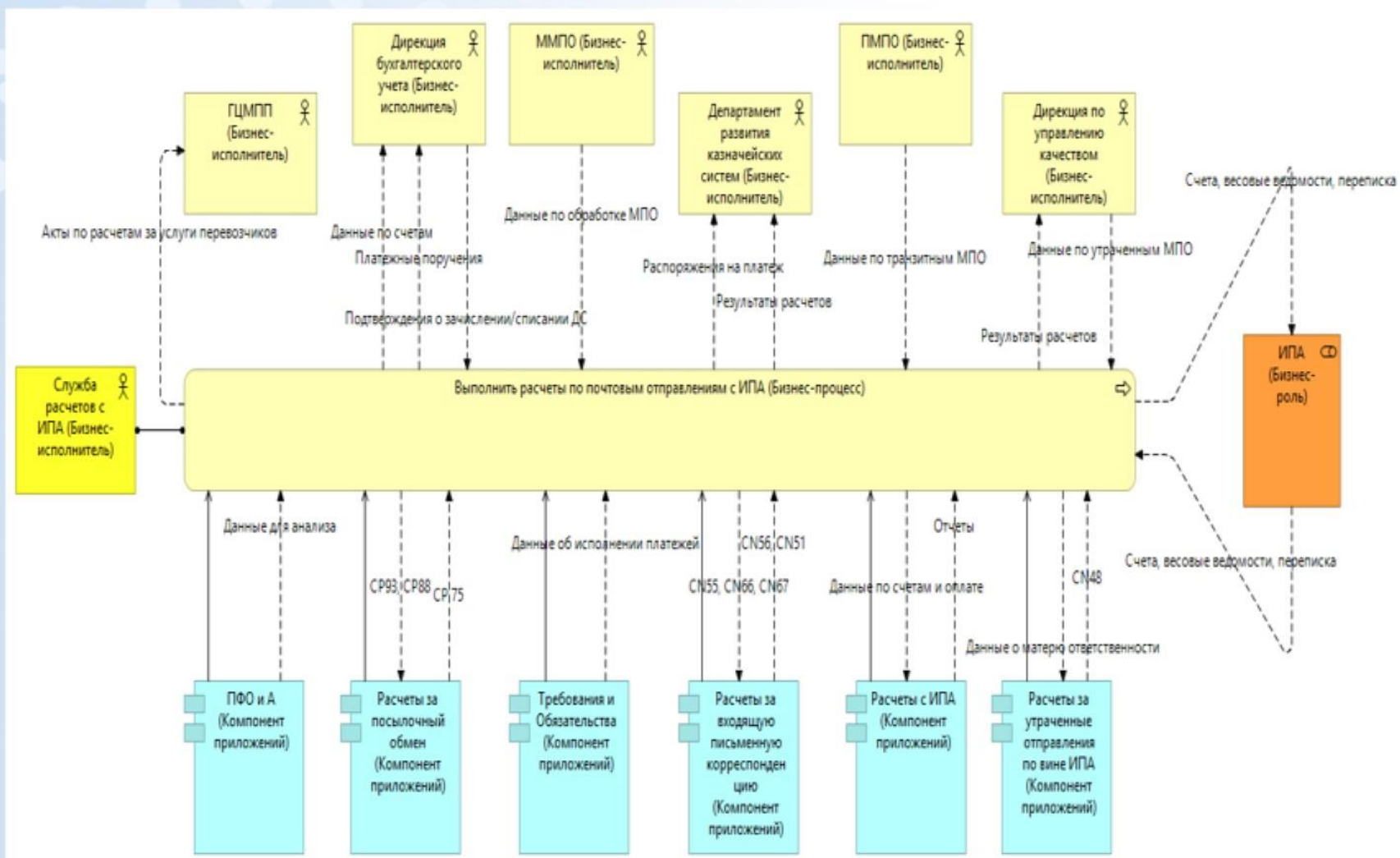
Организация и развитие региональных казначейств (Бизнес-процесс) ⇄

Контроль движения денежных средств УФПС (Бизнес-процесс) ⇄

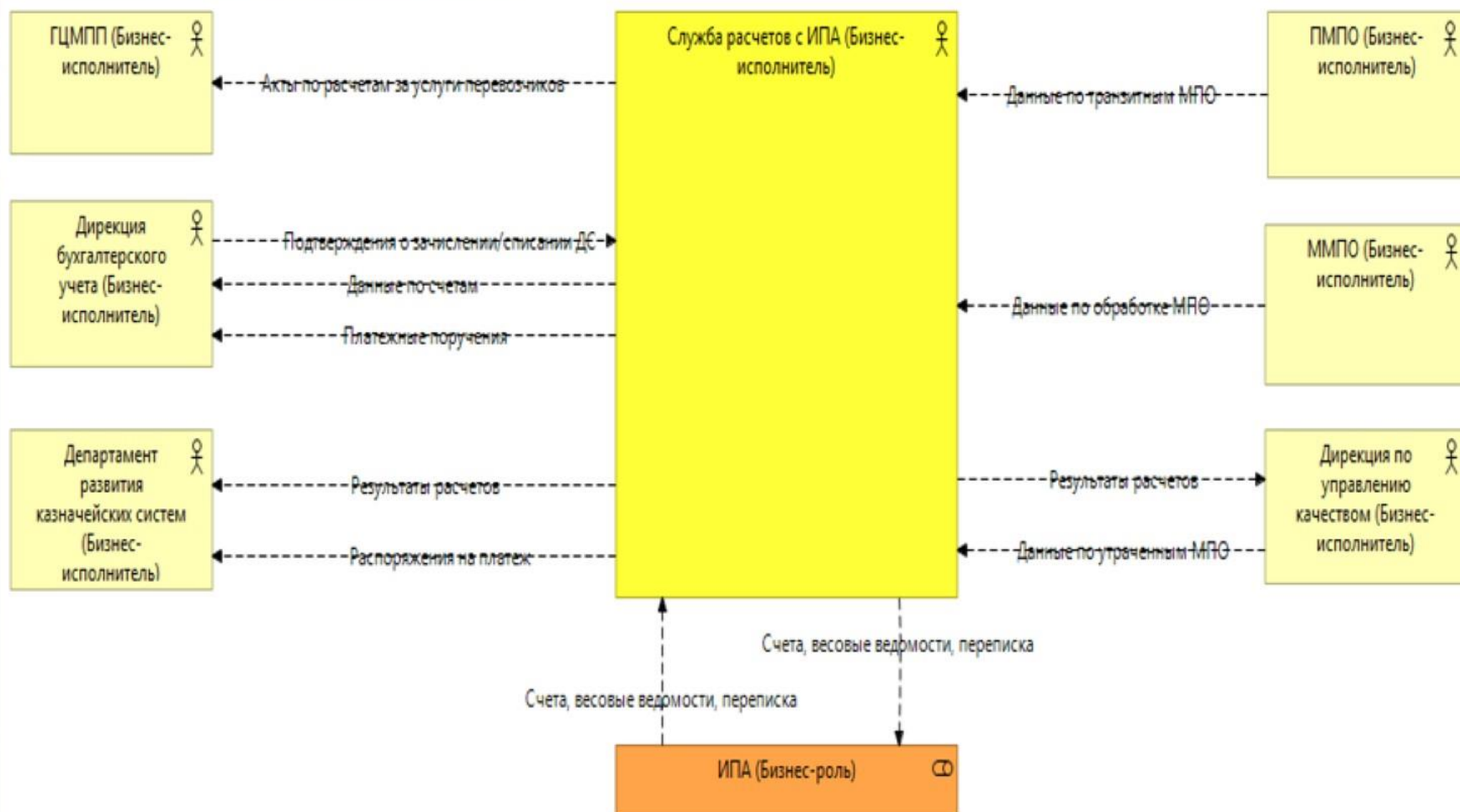
Процессы Дирекции Казначейства



Выполнение расчетов по почтовым отправлением с ИПА



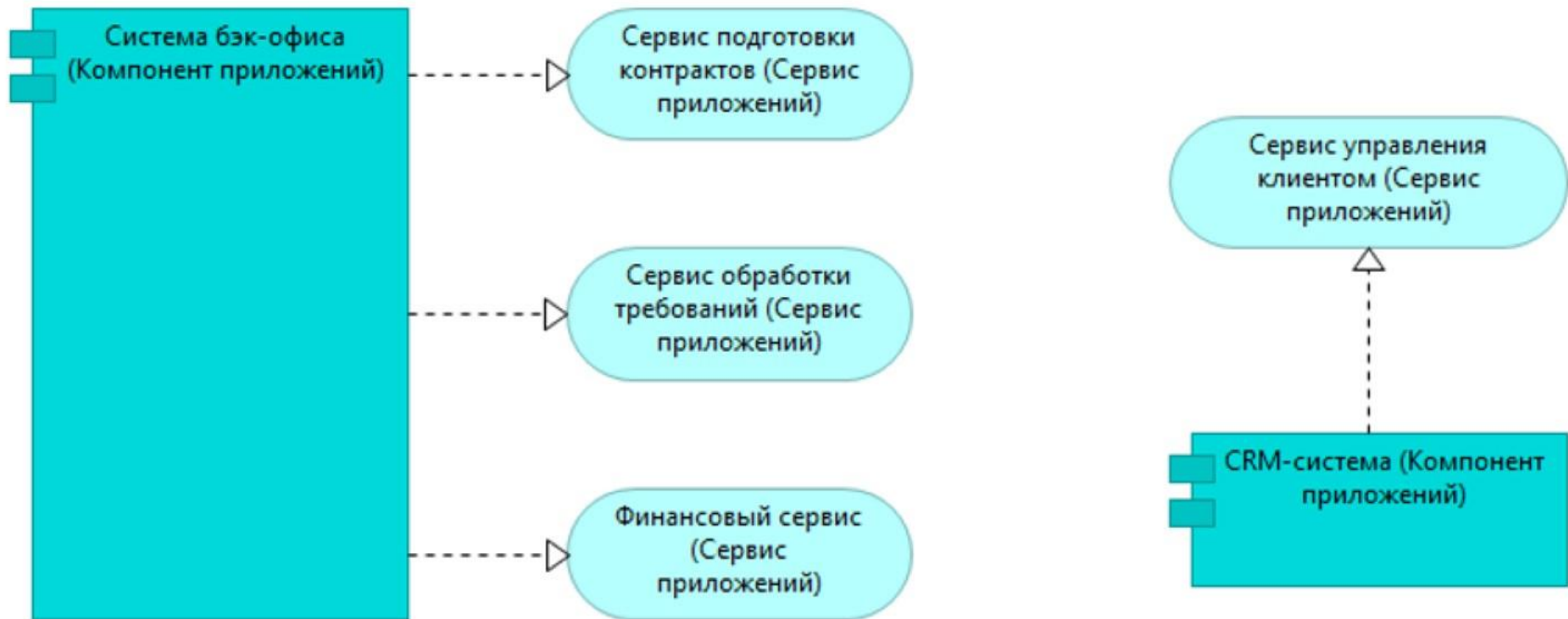
Обмен данными Службы расчетов с ИПА



Обмен данными Службы расчетов с ИПА



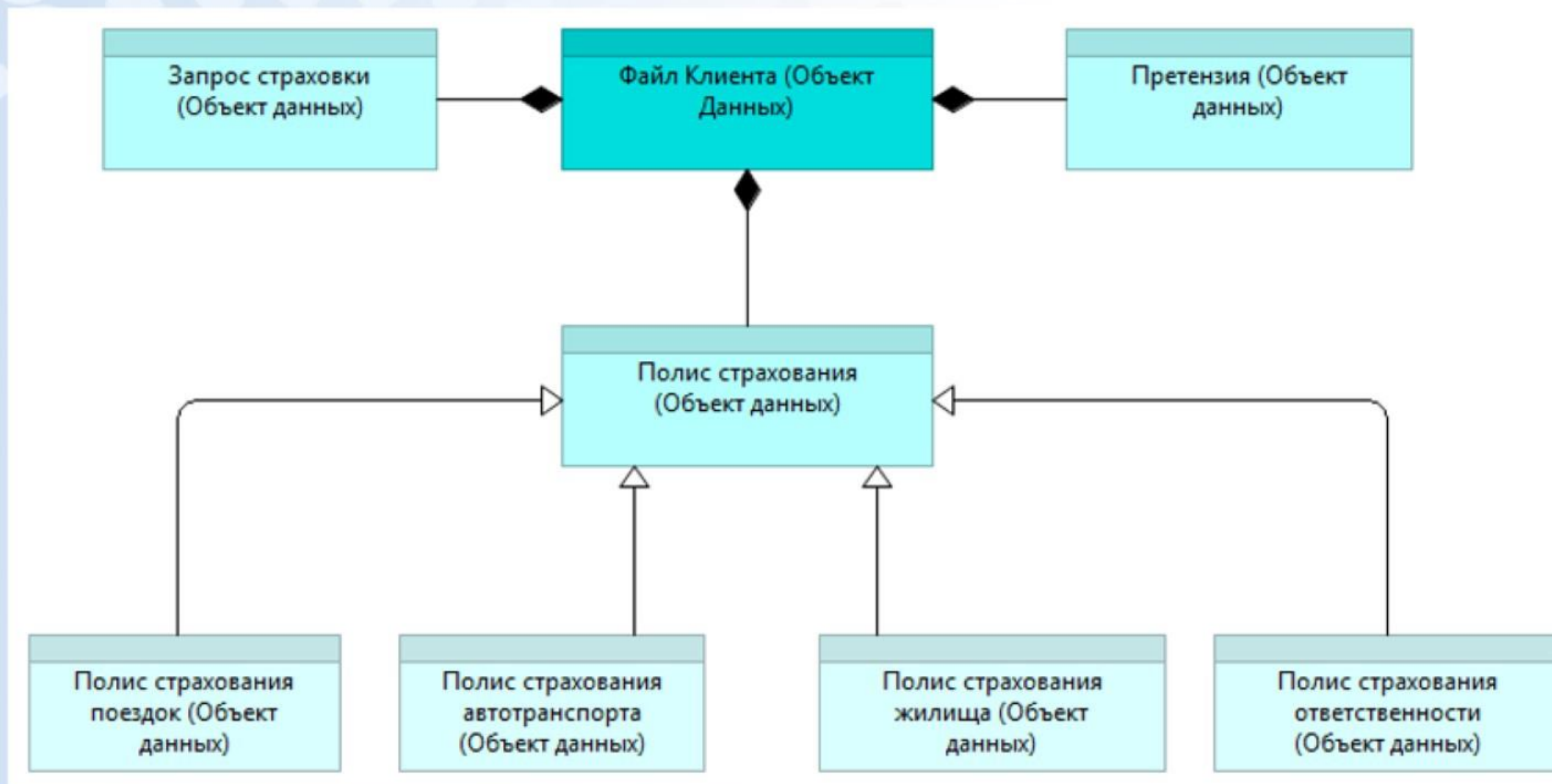
Приложения страховой компании



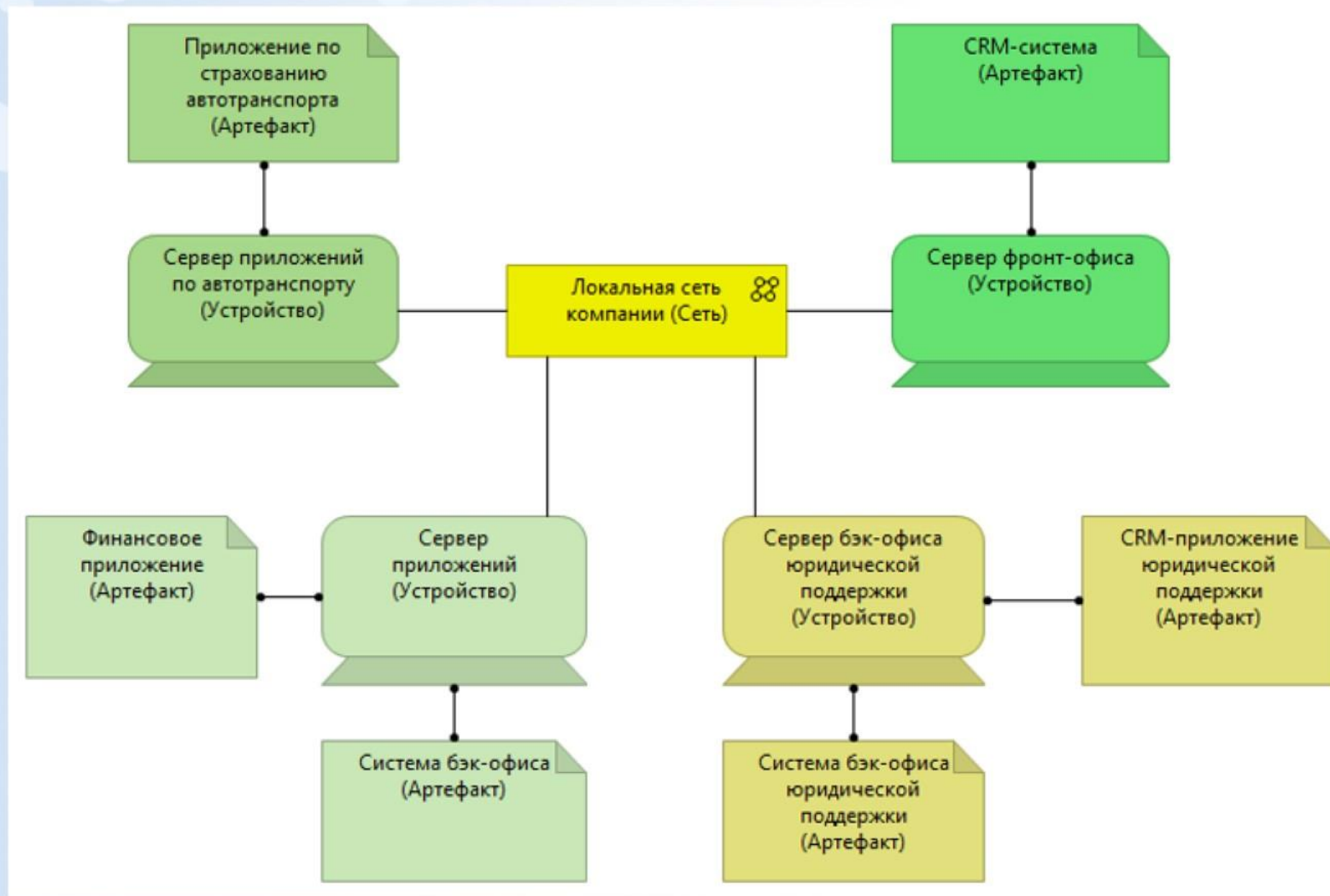
Пользователи ИС «Требования и обязательства»



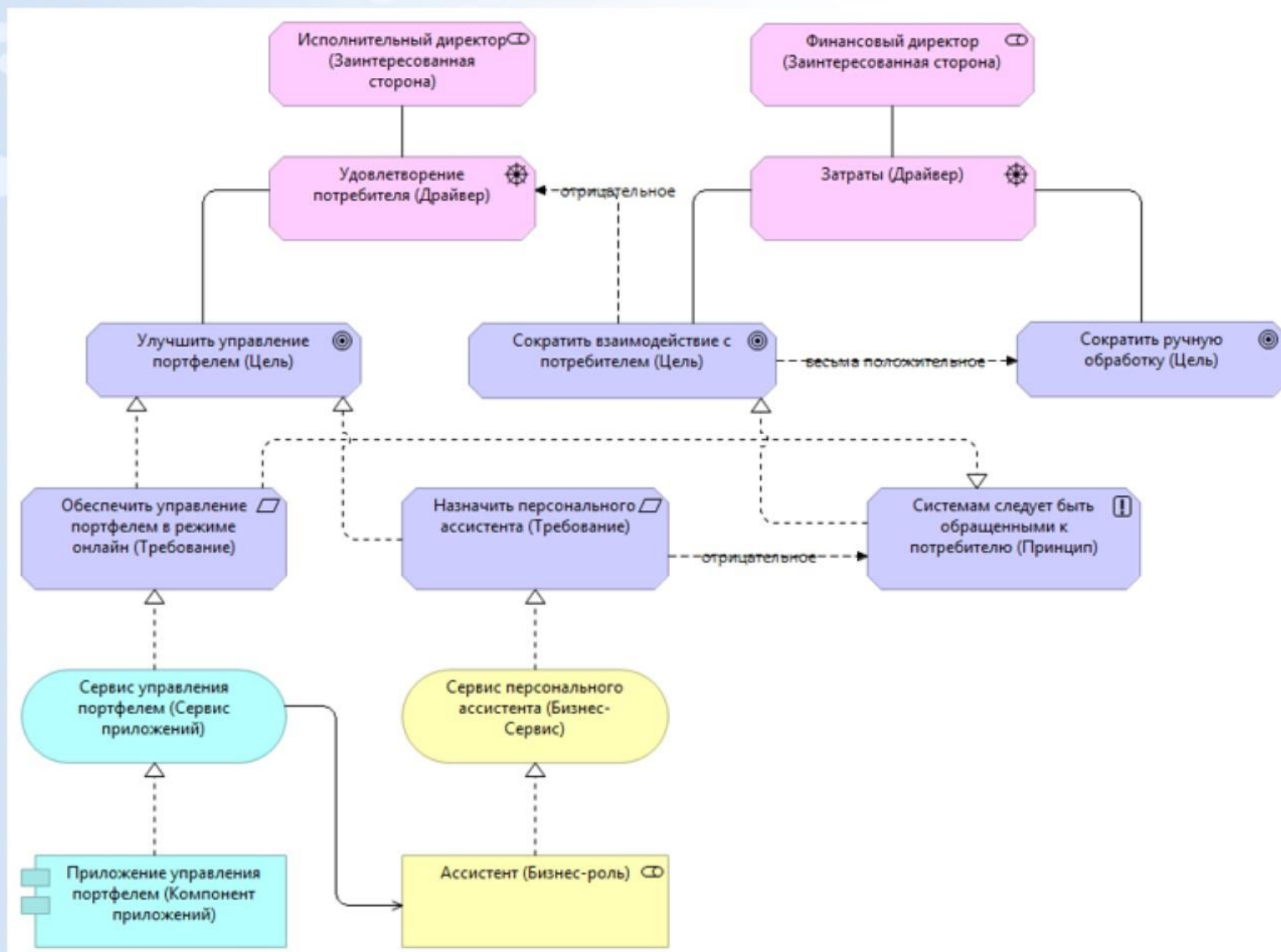
Пример - «Архитектура данных»



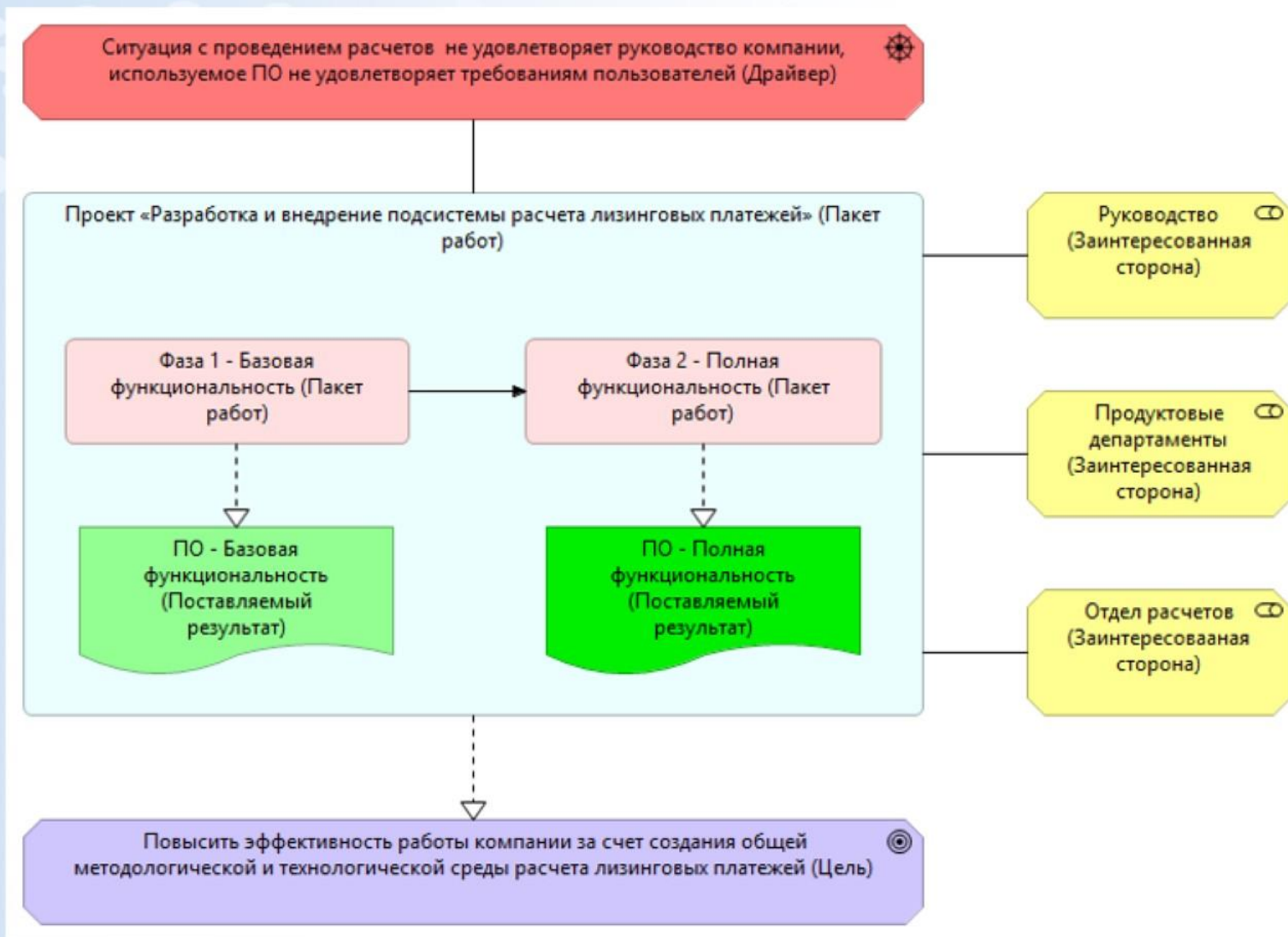
Пример - «Технологическая архитектура»



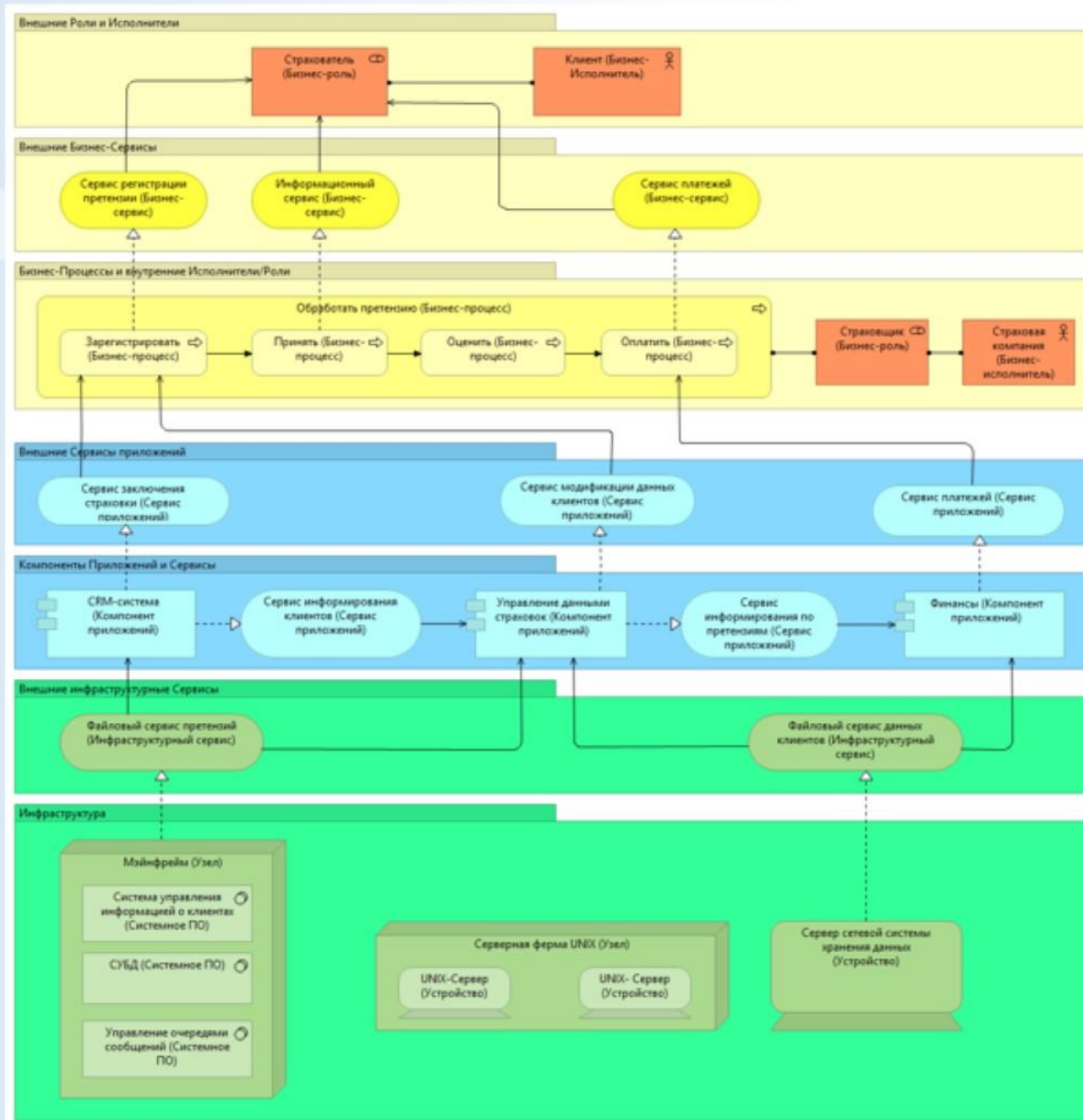
Пример - «Анализ мотивационных факторов»



Пример – «Описание проекта»



Пример – «Общее представление исследуемой области»



«Грядки» для ArchiMate 2.1

Фреймворк Захмана							
Классификационные вопросы							
Ракурсы	Что	Как	Где	Кто	Когда	Почему	Области / Модели
Высшее руководство							Общий контекст
Бизнес-руководство							Бизнес-модели
Архитекторы							Логические схемы
Проектировщики							Технические спецификации
Разработчики и инженеры							Компоненты и блоки
Пользователи							Примеры операций
Аспекты	Сущности	Процессы	Размещенность	Ответственные	Временные периоды	Мотивация, намерения	

Грядки для ArchiMate

План семинара

1 Создание и развитие языка

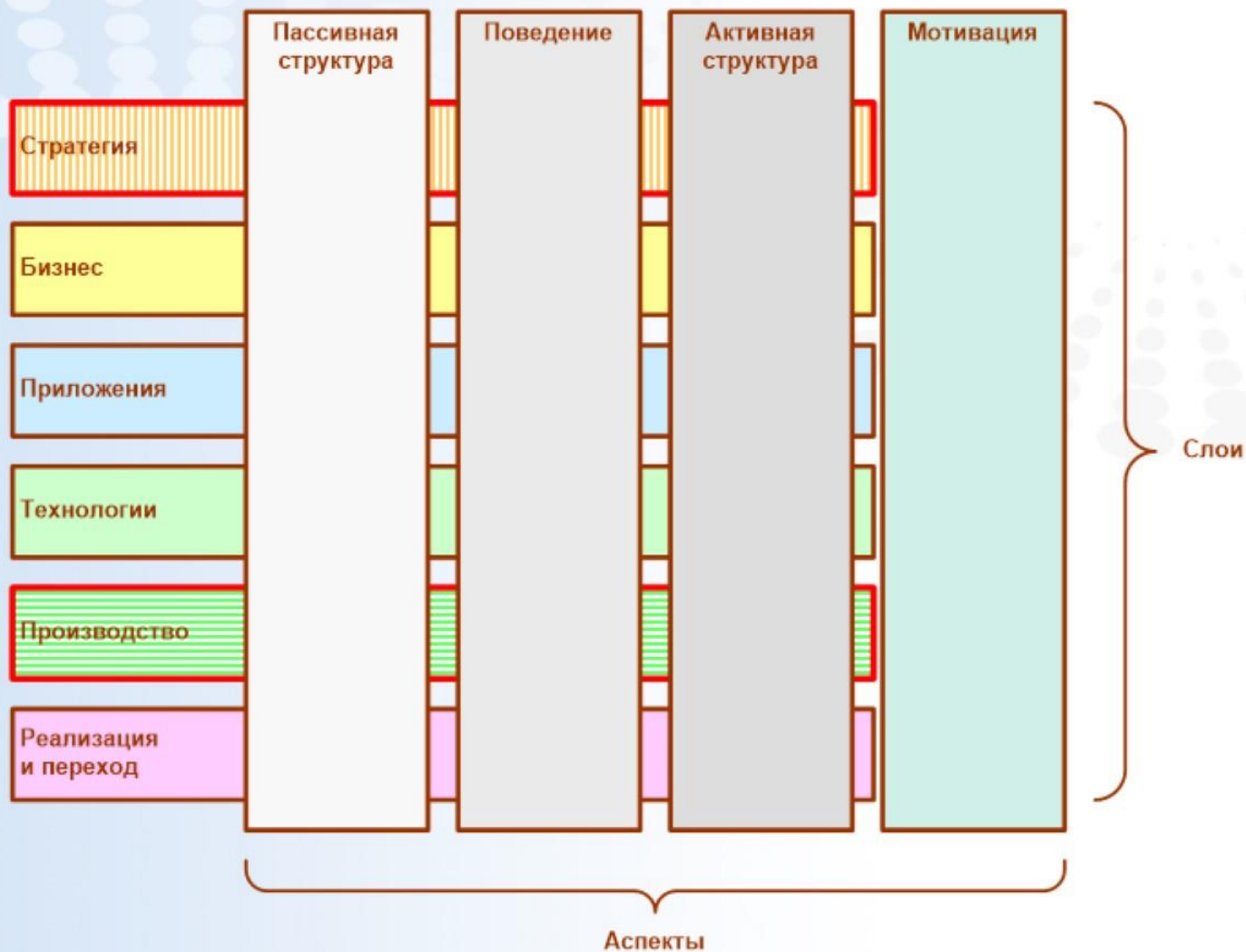
2 Основные изменения

3 Резюме

Почему появилась новая версия ArchiMate?

- Активное использование архитектуры предприятия при разработке и реализации стратегии организации
- Технологические инновации и потребность использования языка в новых областях
- Массив предложений по совершенствованию языка

Полный фреймворк ArchiMate 3.0



Изменения, связанные с поддержкой стратегии

Новые элементы

- Потенциал
- Ресурс
- Курс действий
- Конечный результат

Изменения, связанные с поддержкой стратегии

Новые элементы

- Потенциал
- Ресурс
- Курс действий
- Конечный результат

Изменения, связанные с поддержкой стратегии

Новые элементы

- Потенциал
- Ресурс
- Курс действий
- Конечный результат

Изменения, связанные с поддержкой стратегии

Потенциал

представляет способность, которой обладает такой активный структурный элемент, как организация, отдельное лицо или система.

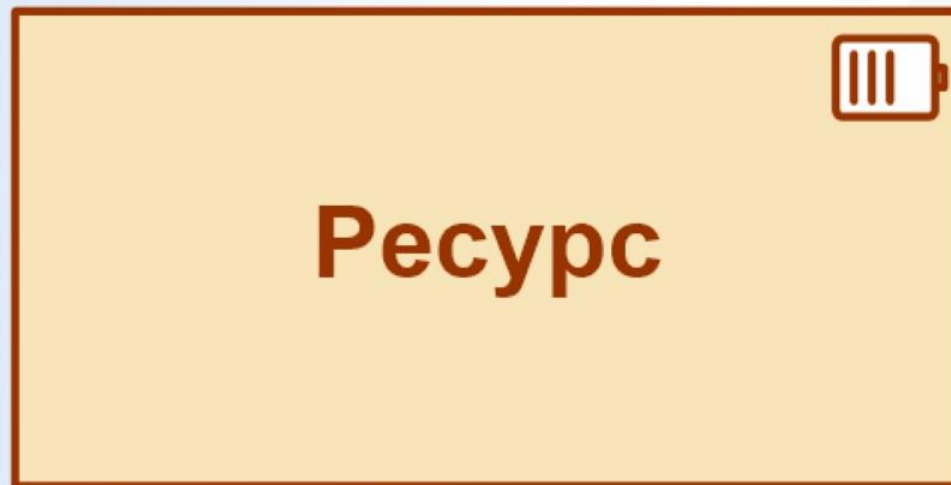


Потенциал

Изменения, связанные с поддержкой стратегии

Ресурс

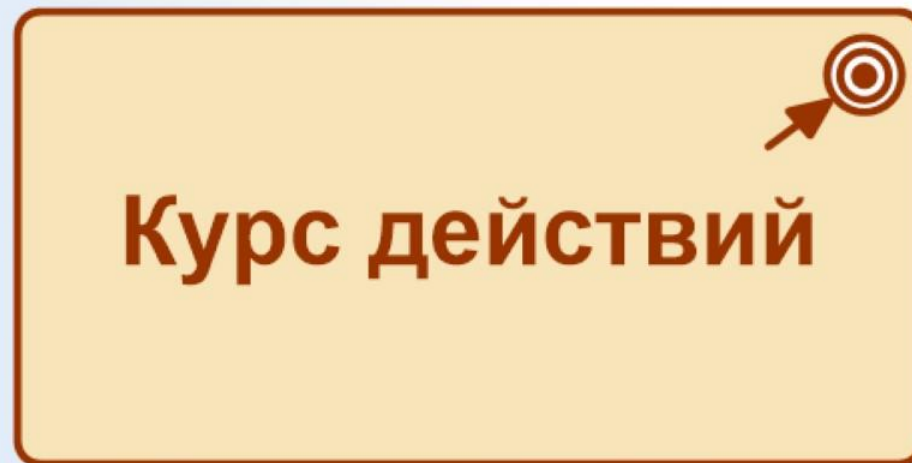
представляет актив, которым обладает или который управляется (контролируется) отдельным лицом или организацией.



Изменения, связанные с поддержкой стратегии

Курс действий

представляет подход или план по конфигурации определенных потенциалов и ресурсов организации, предпринятый для достижения цели.



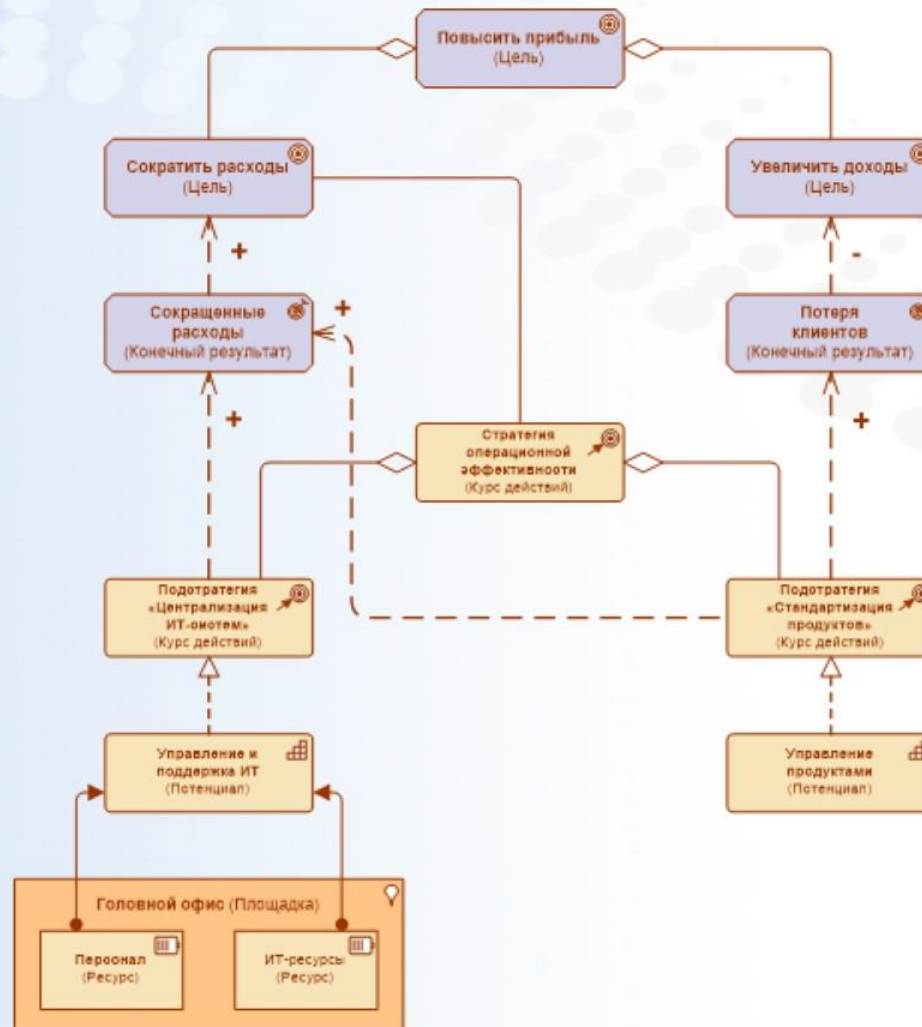
Изменения, связанные с поддержкой стратегии

Конечный результат

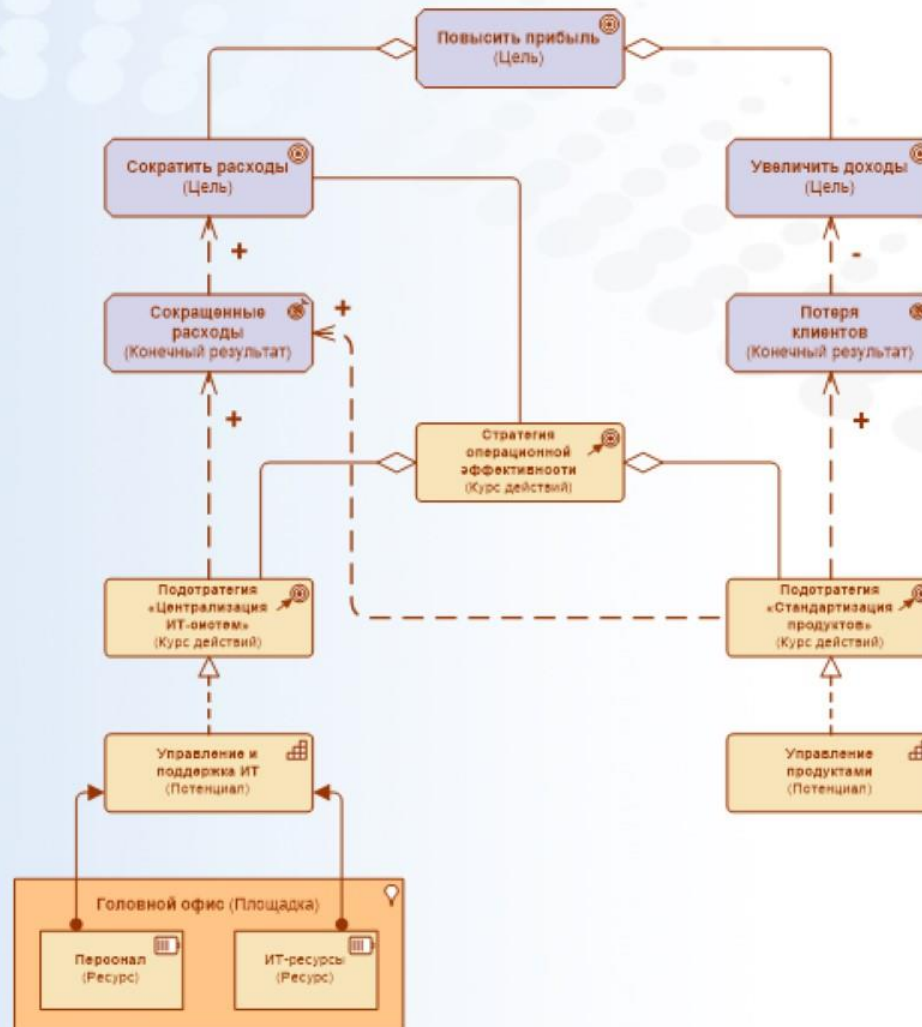
представляет итоговый результат, который был достигнут.



Изменения, связанные с поддержкой стратегии



Изменения, связанные с поддержкой стратегии



Изменения, связанные с производственной сферой и инновациями

Новые элементы

- Оборудование
- Производственная инфраструктура
- Распределительная сеть
- Материал

Изменения, связанные с производственной сферой и инновациями

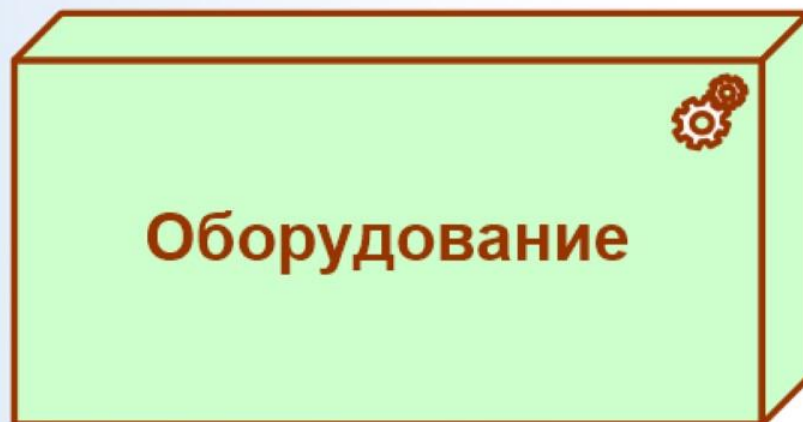
Новые элементы

- Оборудование
- Производственная инфраструктура
- Распределительная сеть
- Материал

Изменения, связанные с производственной сферой и инновациями

Оборудование

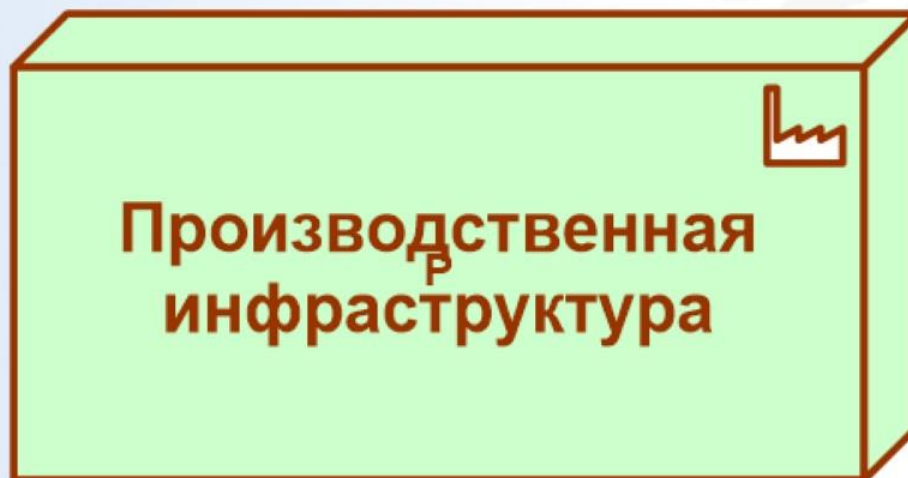
представляет различного рода машины, инструменты, приборы, приспособления или инвентарь, которые могут создавать, использовать, сохранять, перемещать или трансформировать материалы.



Изменения, связанные с производственной сферой и инновациями

Производственная инфраструктура

представляет производственное сооружение или окружение.



Изменения, связанные с производственной сферой и инновациями

Распределительная сеть

представляет производственную сеть, используемую для транспортировки материалов или энергии.



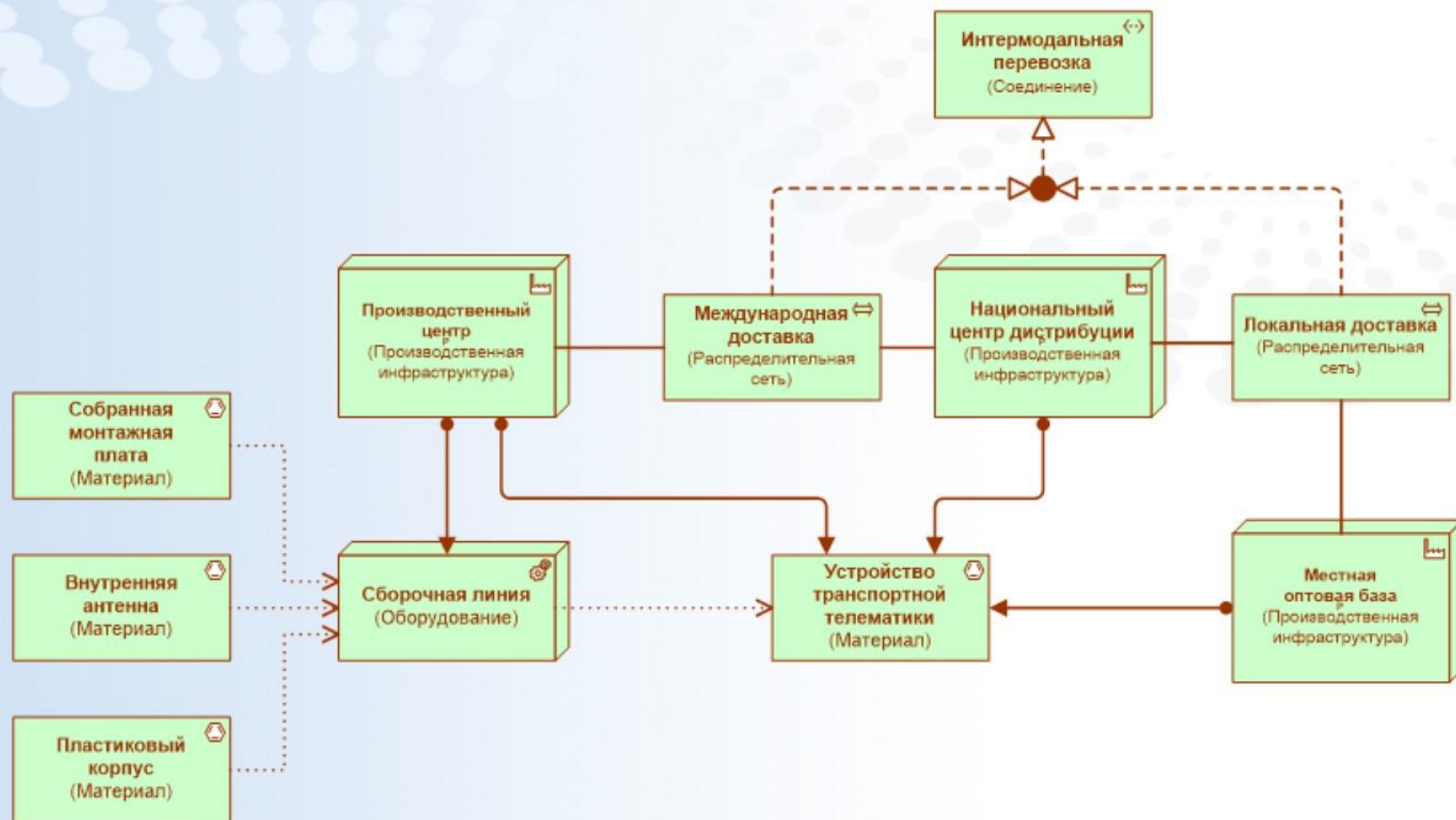
Изменения, связанные с производственной сферой и инновациями

Материал

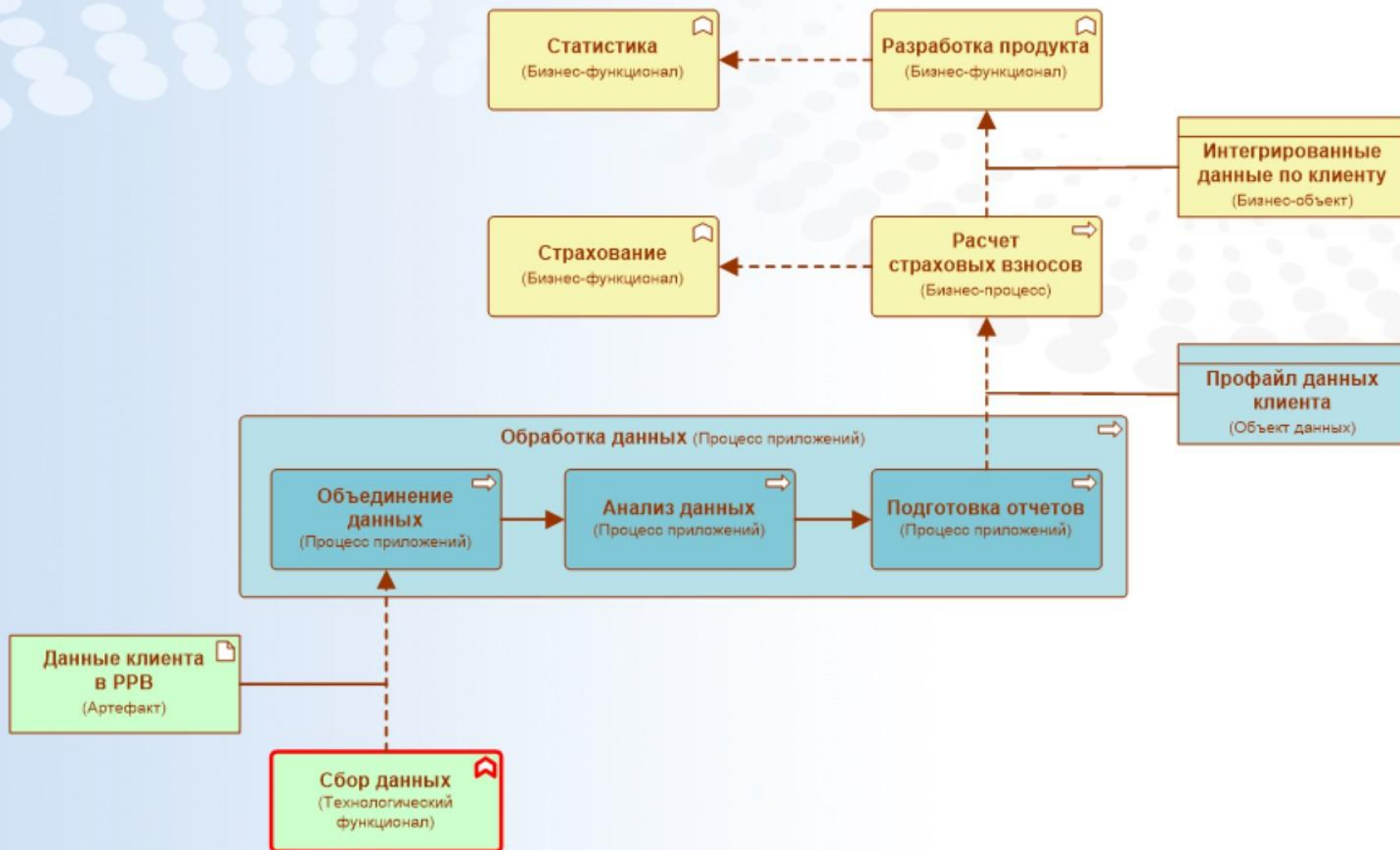
представляет осязаемое физическое вещество или материальные детали, компоненты.



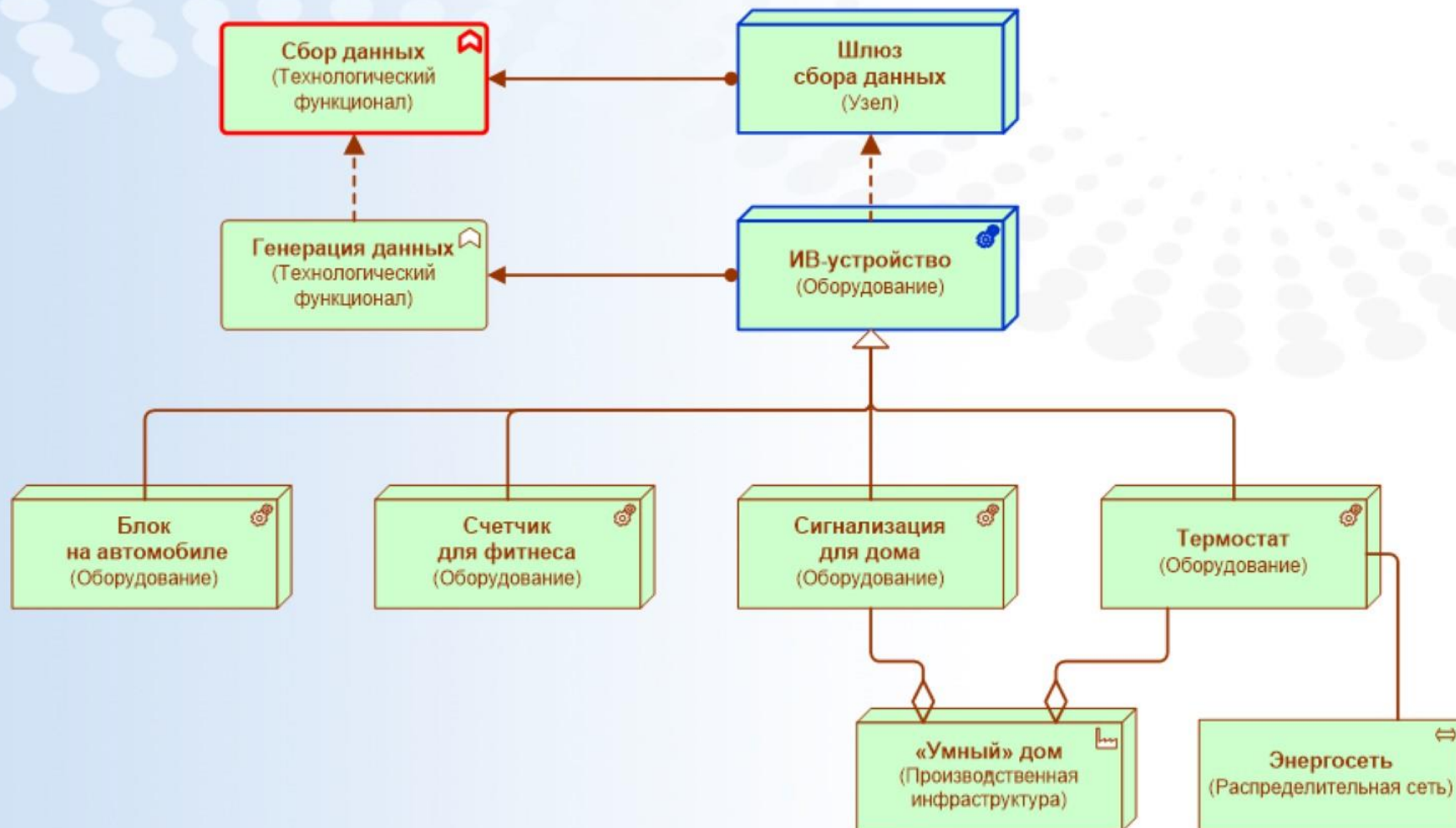
Изменения, связанные с производственной сферой и инновациями



Изменения, связанные с производственной сферой и инновациями



Изменения, связанные с производственной сферой и инновациями



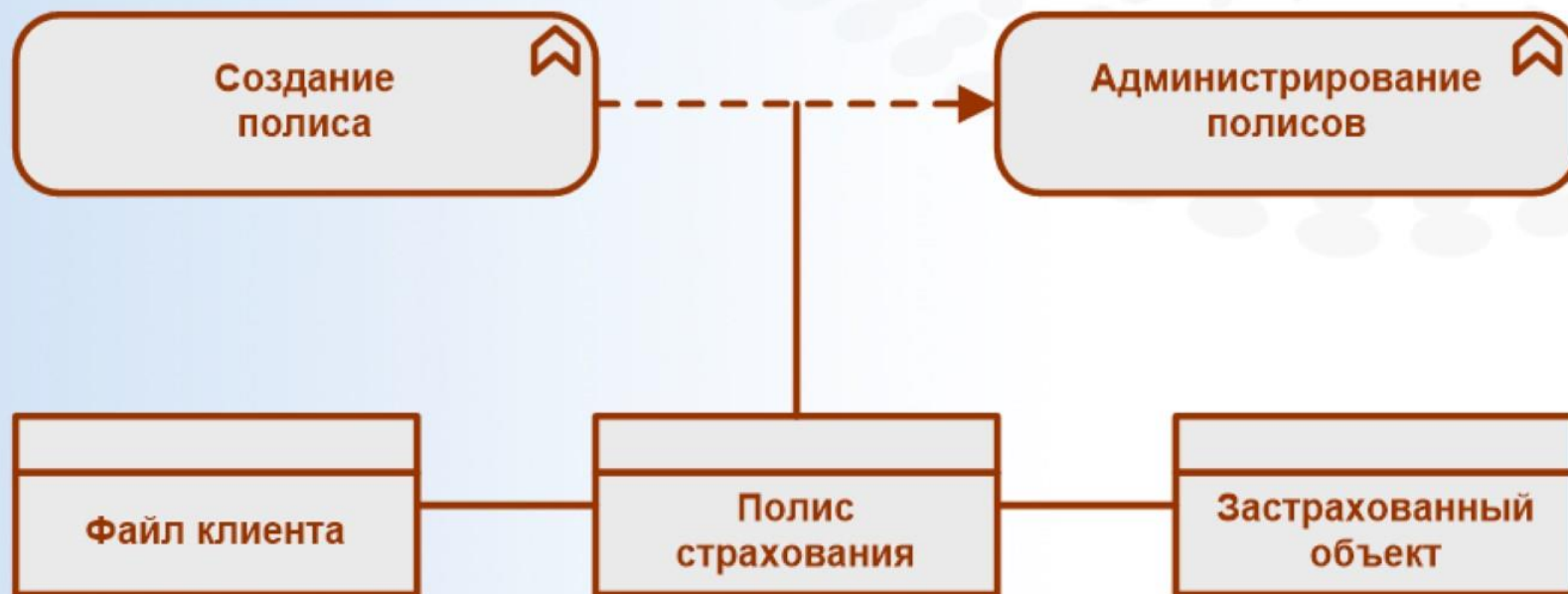
Учет опыта использования ArchiMate



Учет опыта использования ArchiMate



Учет опыта использования ArchiMate



Учет опыта использования ArchiMate



Учет опыта использования ArchiMate



Учет опыта использования ArchiMate



Учет опыта использования ArchiMate

- Элементы «сотрудничество», «процесс», «функционал», «взаимодействие» в каждом слое
- Элемент «событие» (с атрибутом времени) в каждом слое и среди элементов реализации и перехода
- Возможность явного указания принадлежности элемента слою

Учет опыта использования ArchiMate

- Ослаблены ограничения, касающиеся отношений между слоями
- Отношение «назначение» получило направление

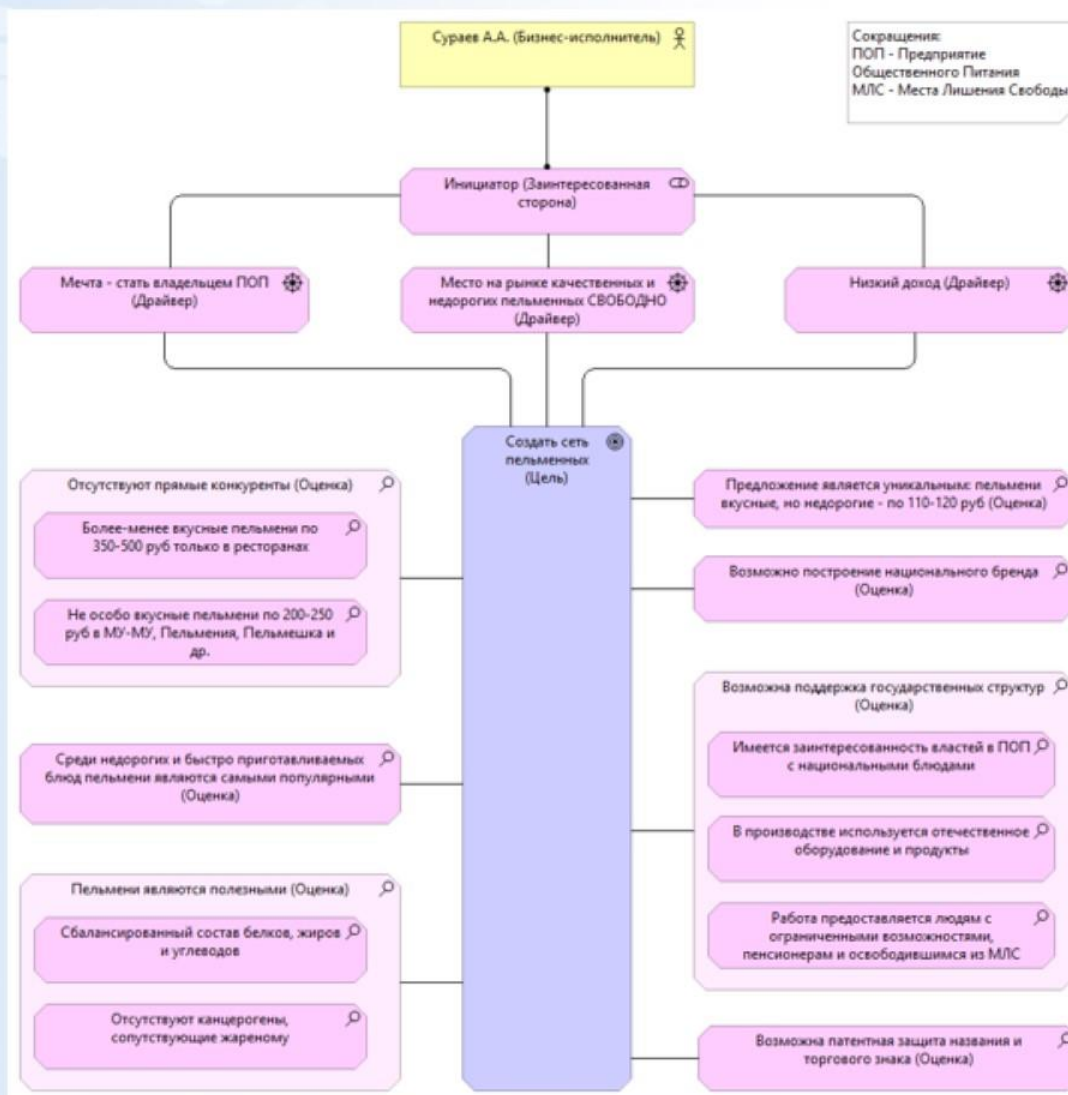
Учет опыта использования ArchiMate

- Элементы «ценность» и «смысловое значение» - это мотивационные элементы
- «инфраструктурный» => «технологический»

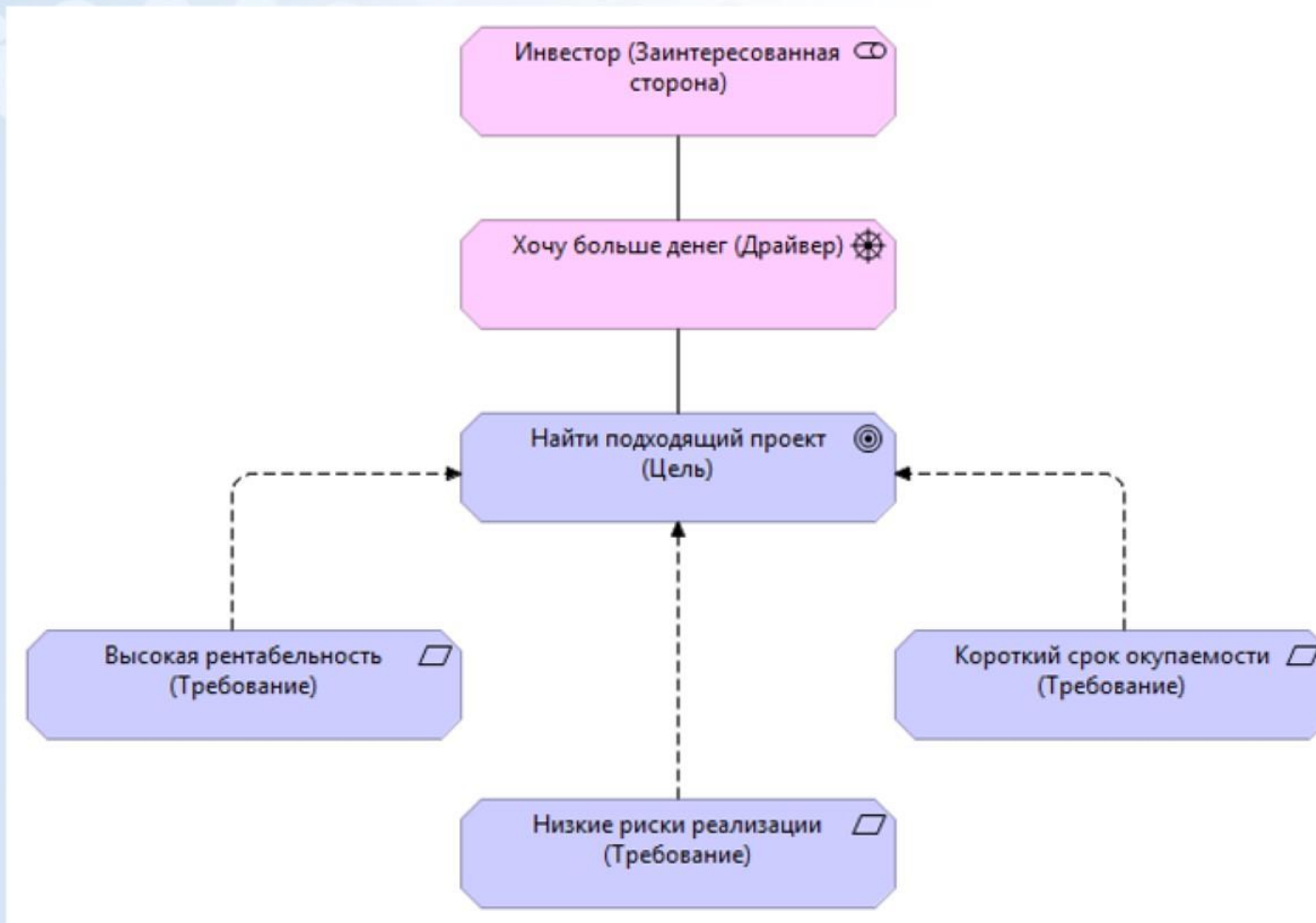


Сеть пельменных «Божья коровка»

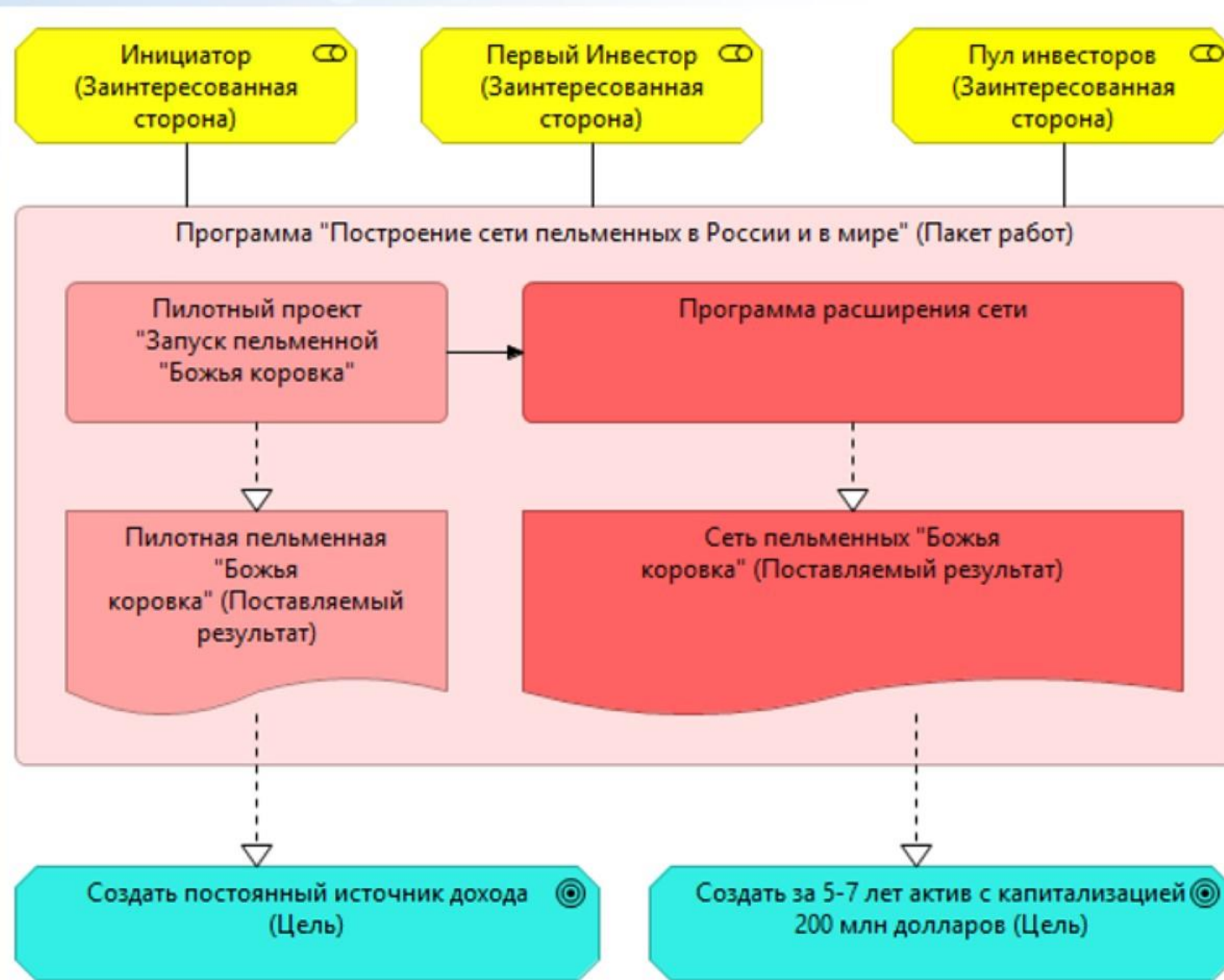
Мотивация и цели Инициатора



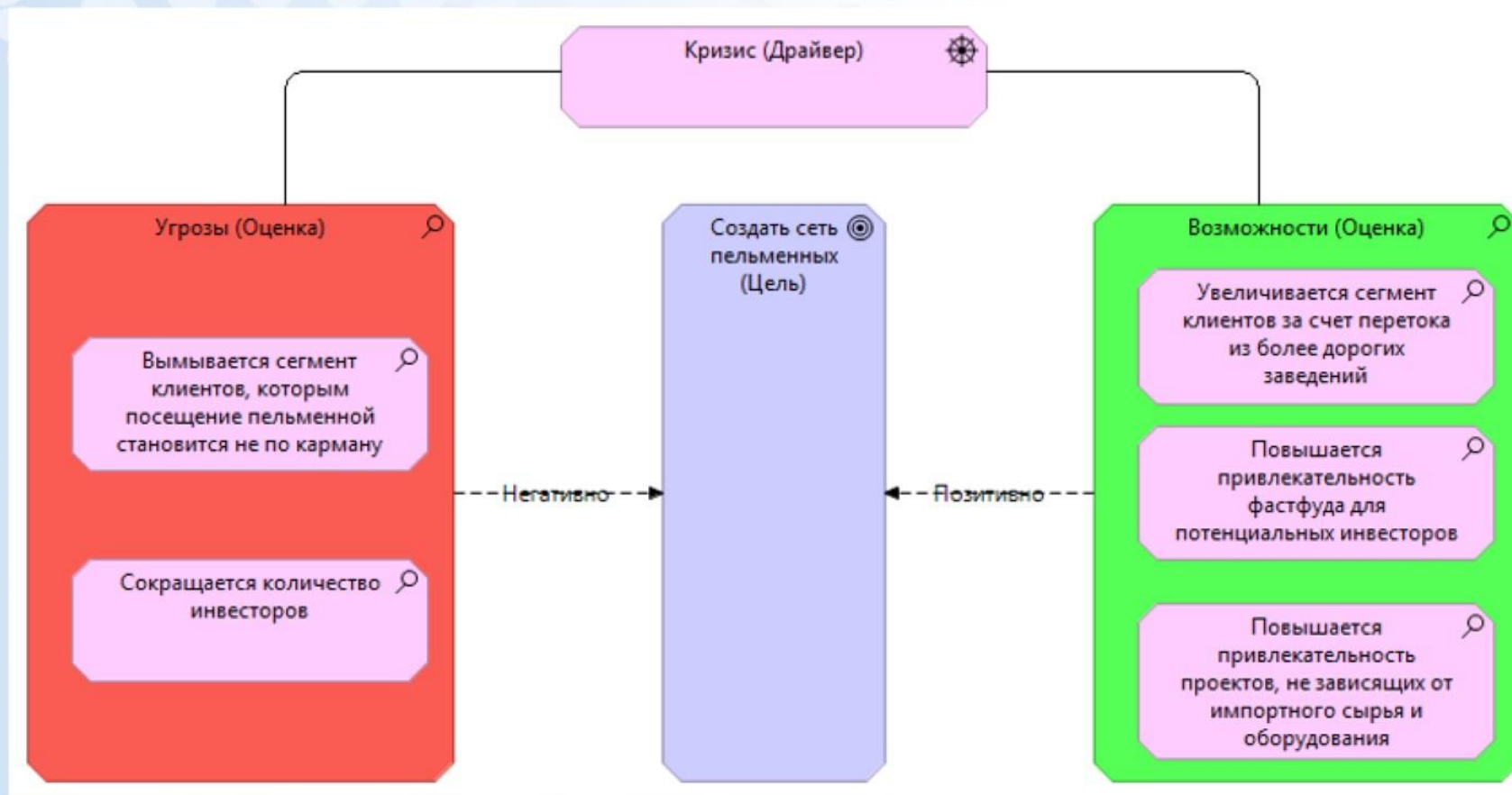
Мотивация и цели Инвестора



Общее представление о программе



Влияние кризиса



Общие характеристики пельменных «Божья коровка»



Общие характеристики пельменной "Божья коровка" (Оценка) 🔍

Категория: фастфуд 🔍

Производство полного цикла 🔍

Уникальная технология изготовления пельменей 🔍

Полное отсутствие алкоголя, пива и колы 🔍

Отсутствие разовой бумажной посуды и ПЭТ-упаковки 🔍

Отечественное оборудование и инвентарь 🔍

Отечественные продукты (мясо, мука и овощи) 🔍

Отечественные моющие средства (хоз/мыло, горчица и уксус) 🔍

Характеристики пилотной пельменной



Характеристики пилотной пельменной "Божья коровка" (Оценка)

Финансовые

Стоимость ввода в эксплуатацию: \$200-400 000

Срок окупаемости: 18-21 мес.

Средний чек: 300-320 руб/чел

Оборот торгового места: 5-7

Стоимость порции: 100-120 рублей

Производственно-организационные

Срок ввода в эксплуатацию: 5-6 месяцев

Общая площадь: 250-350 м²; зал-170-200 + кухня и служ./помещения-150

Количество посадочных мест: 100-130

Финансовые показатели



Финансовые показатели (базовый прогноз)

До 400 тыс. долларов требуется для открытия пельменной



Срок ввода в эксплуатацию: 5-6 месяцев



Срок окупаемости пилотной пельменной: 21 месяц



Оборот торгового места 3,8 при среднем счете 307 руб



Прибыль 1 048 000 руб/мес



Требования к технологии приготовления пельменей



Требования к технологии приготовления пельменей (Требование)

Ручное приготовление пельменей

Разделение операций при приготовлении

Использование устройства для нарезки тонкослойных продуктов (патент № 111399)

Незамораживание пельменей

Использование правильного мяса (котлетного и по оптовой цене)

Использование оригинальной рецептуры

Описание продукта пельменной



Меню пельменной



Меню пельменной

Салат-1

Салат-2

Салат-3

Салат-4

Только
из свежих овощей

Горчица

Кетчуп

Хрен

Уксус

Суп

Только
один вид
на пельменном бульоне

Пельмени

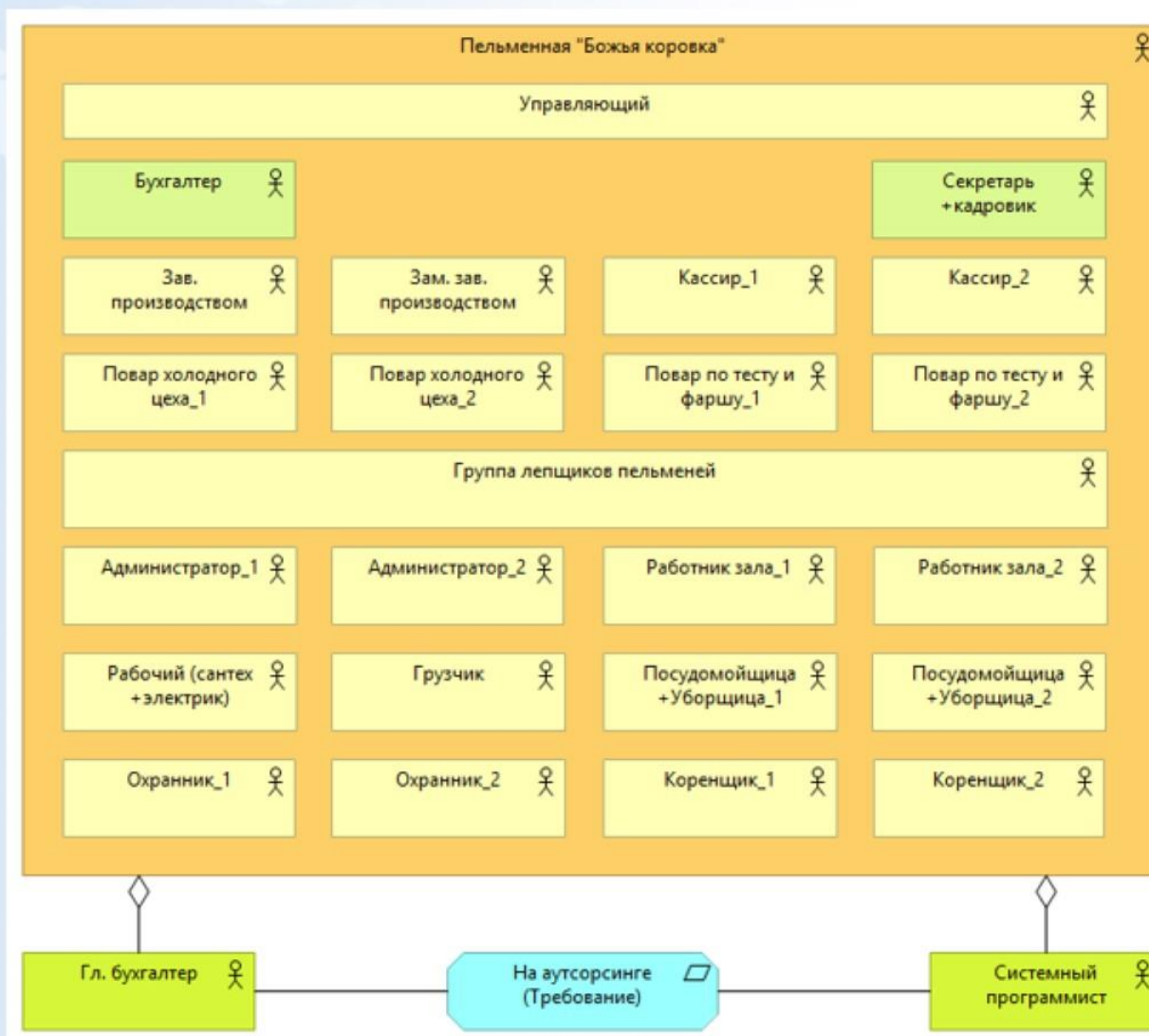
Только
один сорт

Квас

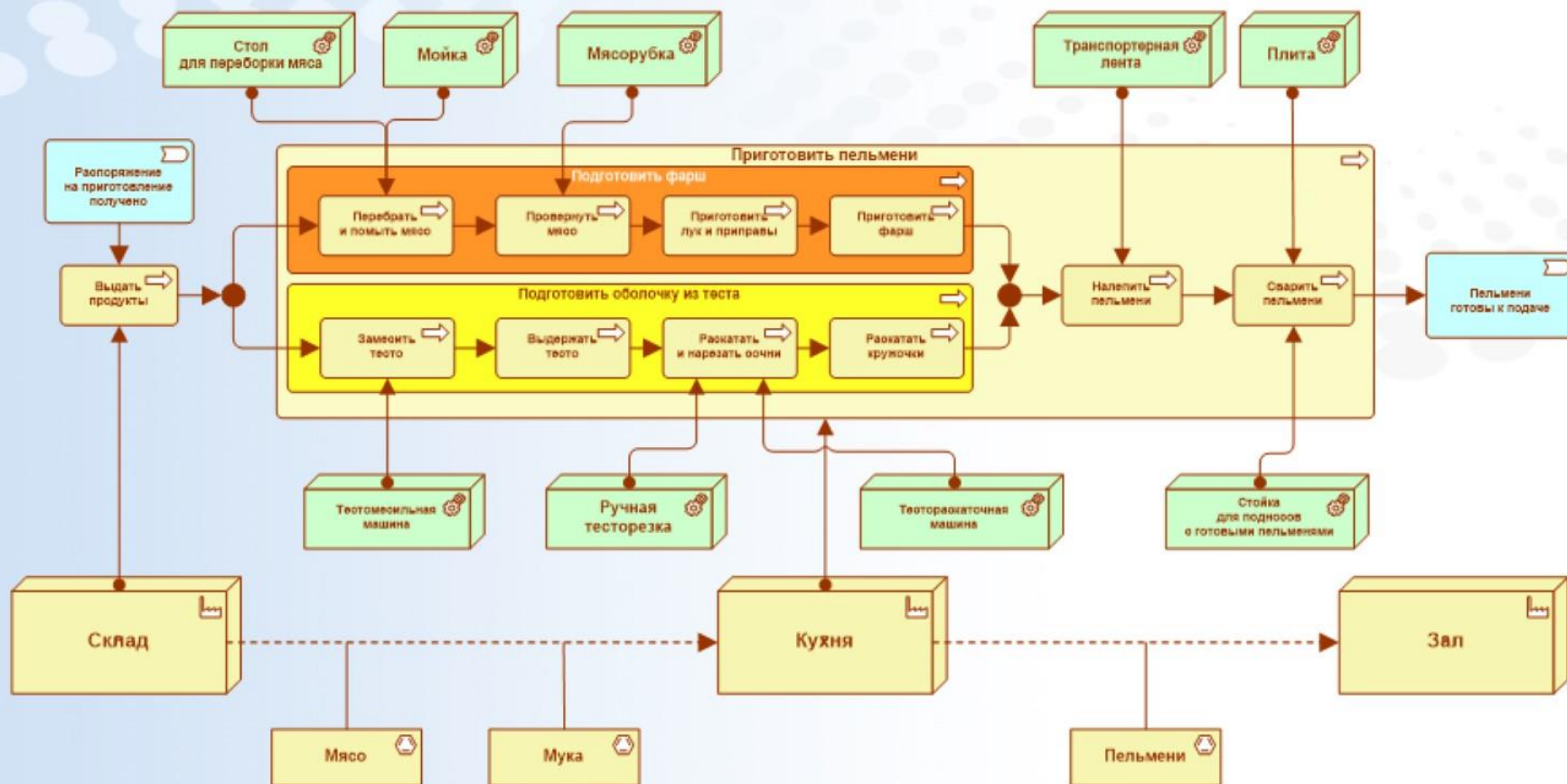
Морс

Компот

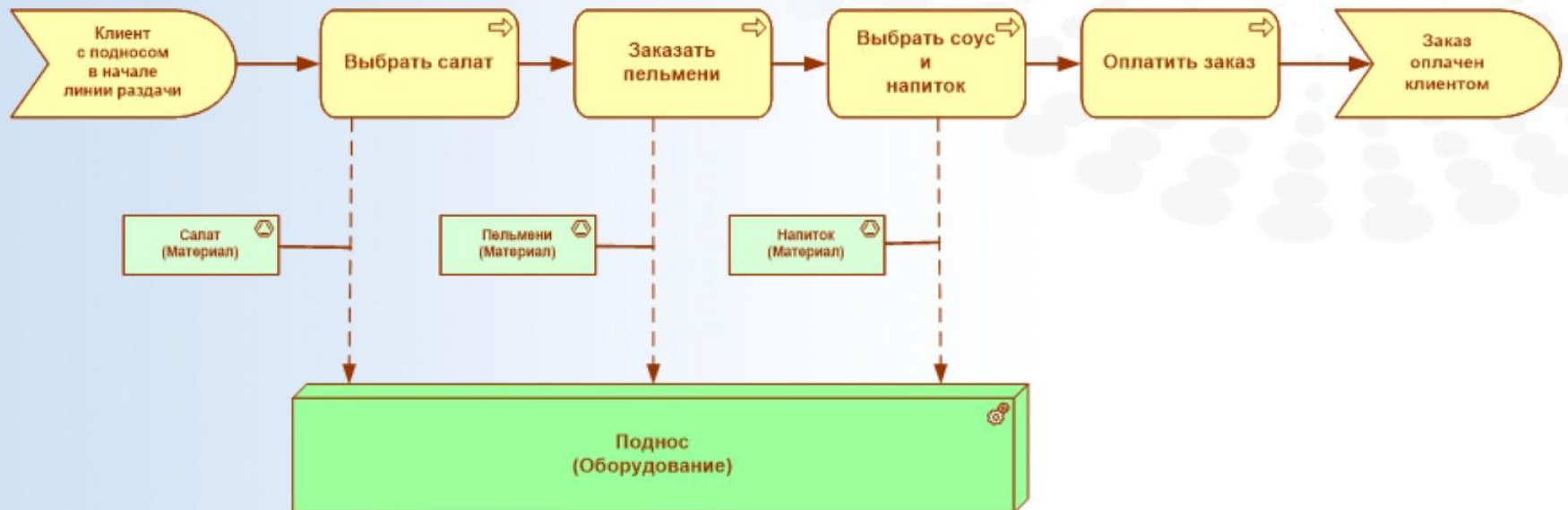
Штатное расписание пельменной



Процесс изготовления пельменей



Процесс самообслуживания клиента



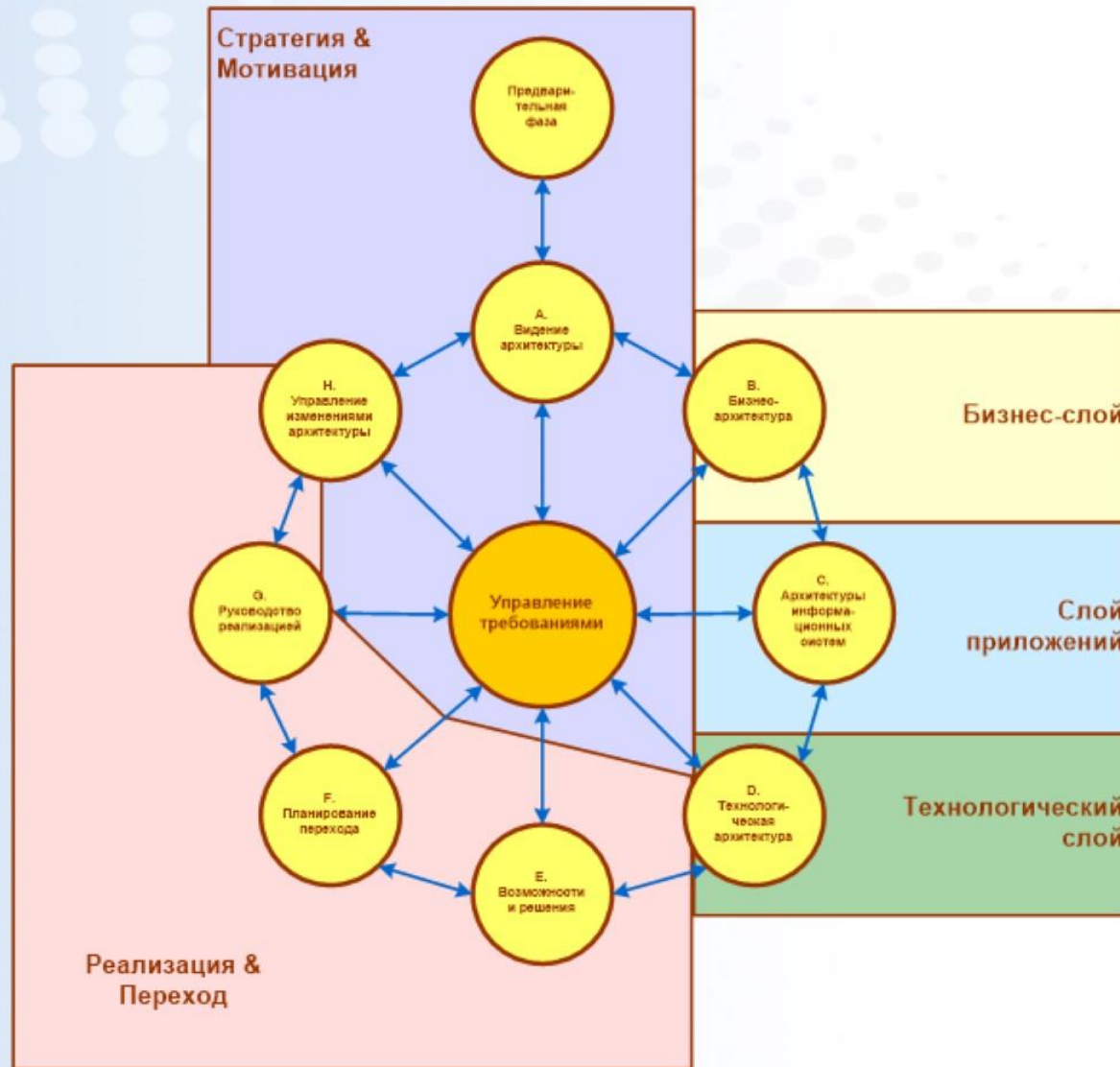
Карта оборудования



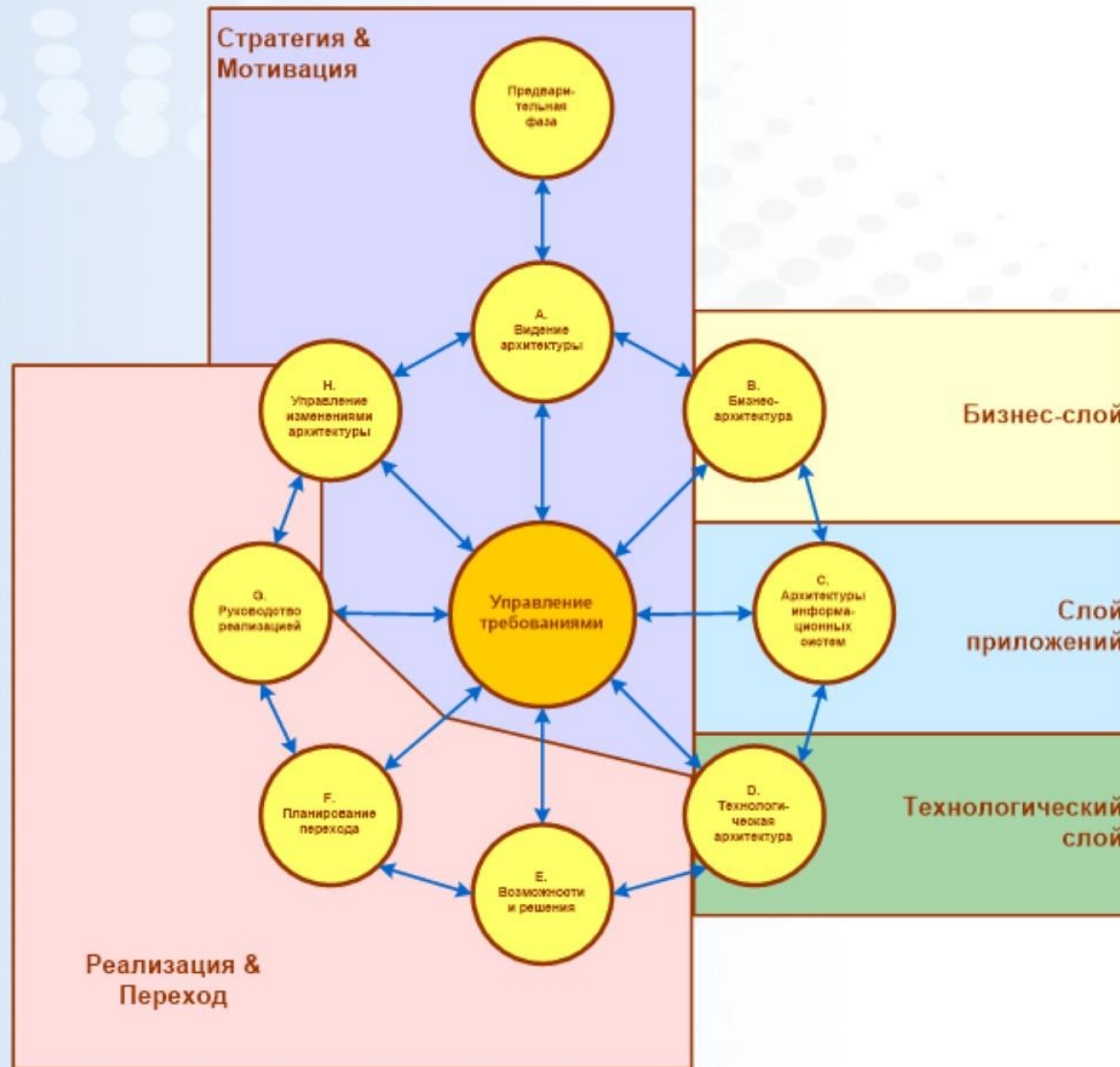
План вебинара

- 1 Создание и развитие языка
- 2 Основные изменения
- 3 Резюме

Соответствие между элементами языка и МРА TOGAF



Соответствие между элементами языка и МРА TOGAF



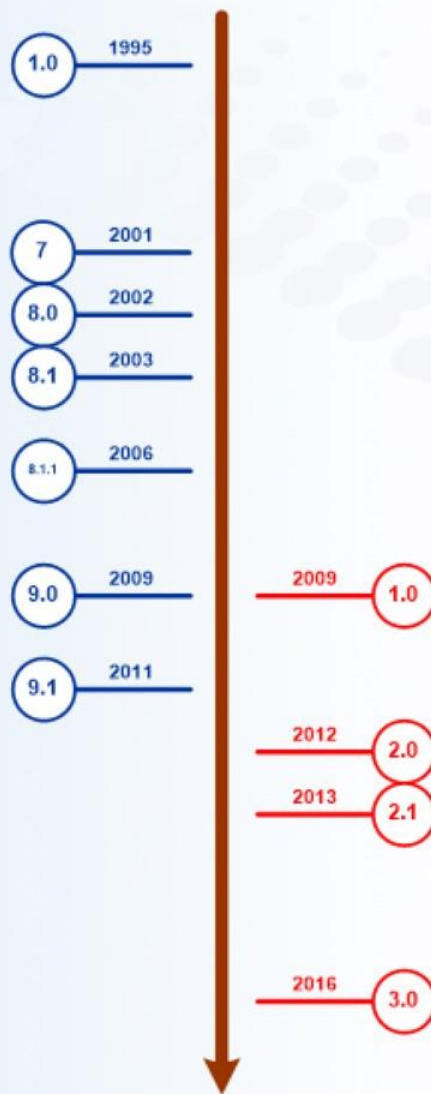
«Грядки» для ArchiMate 3.0

Фреймворк Захмана							
Ракурсы	Классификационные вопросы						Области / Модели
	Что	Как	Где	Кто	Когда	Почему	
Высшее руководство							Общий контекст
Бизнес-руководство							Бизнес-модели
Архитекторы							Логические схемы
Проектировщики							Технические спецификации
Разработчики и инженеры							Компоненты и блоки
Пользователи							Примеры операций
Аспекты	Сущности	Процессы	Размещенность	Ответственные	Временные периоды	Мотивация, намерения	

Выводы

- ArchiMate предоставляет систему базовых понятий (элементы, отношения), которые относятся к реальным сущностям организации
- ArchiMate можно использовать для подготовки диаграмм разного уровня: от набросков и эскизов до профессиональных и достаточно подробных представлений
- ArchiMate может стать языком междолжностного и межпрофессионального общения как в организации, так и между организациями

Развитие языка



СПАСИБО за ВНИМАНИЕ.

ВОПРОСЫ ?

arub56@yandex.ru